

ESTIMACIONES AGRÍCOLAS

Informe Semanal | 30 de Abril de 2020



Ministerio de Agricultura,
Ganadería y Pesca
Argentina

INFORME SEMANAL al 30 de Abril 2020

- ✓ Panorama Agroclimático
 - Precipitaciones
 - Temperaturas
 - Estado de las reservas hídricas
- ✓ Evolución de los cultivos al 23/04/20
 - -Cosecha Fina, Campaña 2020/21 (Trigo)
 - Cosecha Gruesa, Campaña 2019/20 (Algodón, Arroz, Girasol, Maní, Maíz, Poroto, Soja, Sorgo)
- ✓ Mapa de delegaciones
- ✓ Avance de la cosecha de algodón 19/20
- ✓ Avance de la cosecha de arroz 19/20
- ✓ Avance de la cosecha de girasol 19/20
- ✓ Avance de la cosecha de maíz 19/20
- ✓ Avance de la cosecha de maní 19/20
- ✓ Avance de la cosecha de soja 19/20
- ✓ Avance de la cosecha de sorgo 19/20
- ✓ Área sembrada de Granos y Algodón, 2009/2010 - 2018/2019
- ✓ Volúmenes de producción de Granos y Algodón, 2009/2010 - 2018/2019
- ✓ Producción de cultivos en la República Argentina, 2018/2019
- ✓ Humedad del suelo y aspecto del cultivo (Girasol, Maíz y Soja)

Si desea alguna aclaración respecto a la información presentada en este reporte, puede comunicarse con el 011-4349-2758 o vía e-mail a: direstiagri@magyp.gob.ar

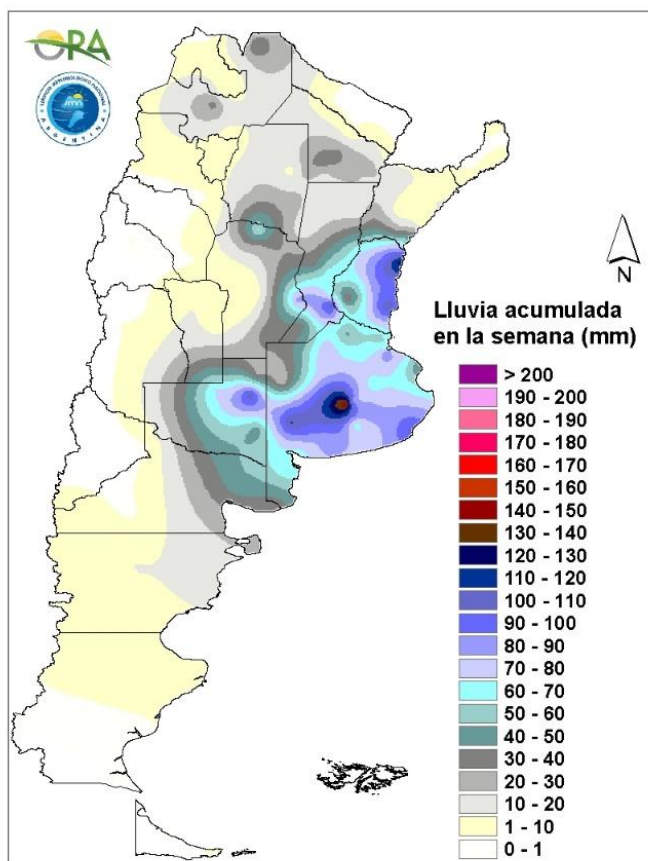
ENCUESTA DE SATISFACCIÓN:

Si desea contribuir al mejoramiento continuo del contenido y formato del informe semanal, le solicitamos responder el cuestionario dirigiéndose al siguiente link:

<http://cuestionarios.agroindustria.gob.ar/index.php/758416?newtest=Y&lang=es>

PRECIPITACIONES

Se registraron abundantes precipitaciones en la región pampeana y en el Litoral durante la última semana. En la provincia de Buenos Aires las lluvias fueron, en general, de 70-80mm, ampliamente superados de manera local en Olavarría (150mm), Pigüé (112mm), Coronel Suarez (103mm) y Mar del Plata (103mm). En Santa Rosa, La Pampa se registraron (94,8mm), siendo algo inferiores las lluvias en el resto de la provincia. En el Litoral los acumulados rondaron, en general, los 60mm, destacándose Concordia (123mm) y Rosario (108mm). En Villa María del Río Seco, se registraron (61mm), mientras que en el NOA se dieron eventos aislados que no superaron los 40mm, según datos oficiales.

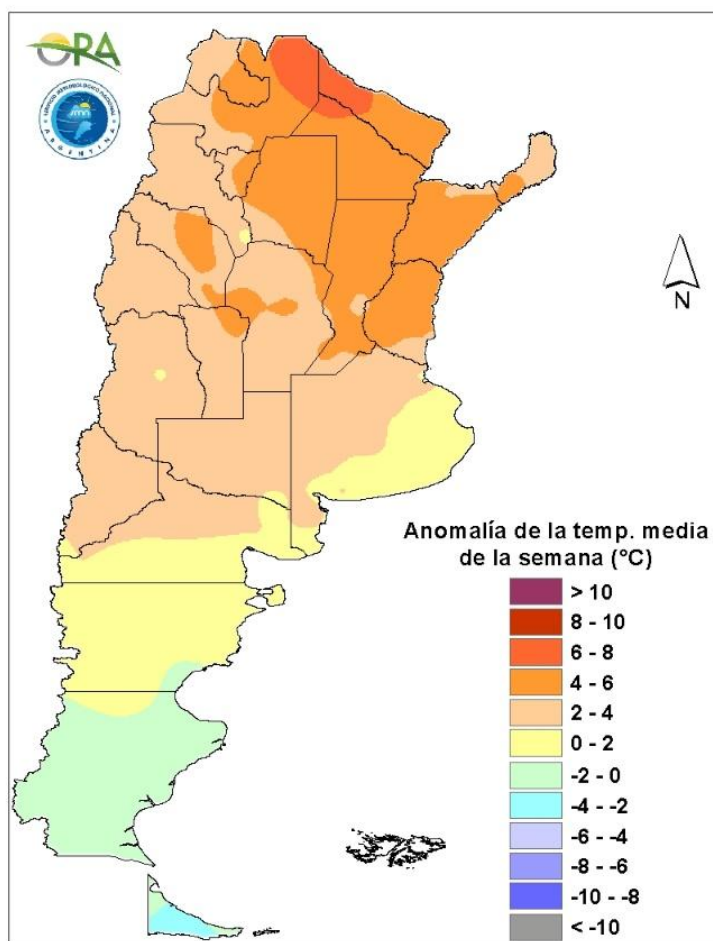


Precipitaciones acumuladas en la semana

Durante la semana no se esperan grandes acumulados. Entre miércoles y viernes, se podrían dar algunos eventos aislados en el NEA y NOA y también algunas zonas del norte de Santa Fe y norte de Entre Ríos. A partir del ingreso de un sistema frontal desde el sur se esperan lluvias entre sábado y martes próximo en zonas cordilleranas de Patagonia y Cuyo, Santa Cruz, Neuquén, sur de Mendoza y algunos eventos aislados en San Luis, Córdoba, centro y oeste de La Pampa, Santa Fe, y zonas costeras del sur en Buenos Aires, Entre Ríos, NEA y NOA.

TEMPERATURAS

Las temperaturas medias de los últimos siete días fueron superiores a las normales en toda la mitad norte del territorio argentino, particularmente en el NEA y en el este del NOA, donde las anomalías térmicas alcanzaron los 7°C por encima de la media. Las temperaturas superaron los 35°C en gran parte de las localidades de dicha zona, siendo Las Lomitas (37.5°C) la máxima marca térmica. Se registraron heladas tanto agronómicas como meteorológicas a lo largo de Patagonia, sin registros de temperaturas por debajo de los 3°C en provincias pampeanas.

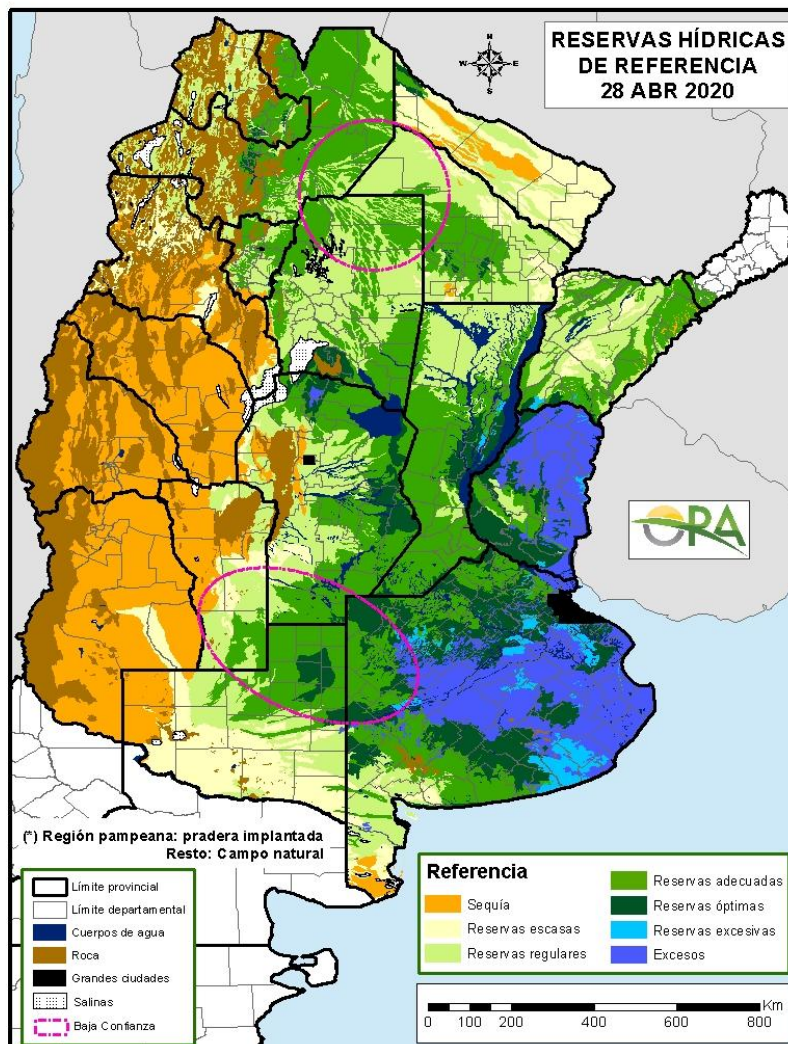


Anomalía de la temperatura media de la semana

Se prevén temperaturas medias normales a levemente debajo de lo normal en el sur y centro de Argentina, mientras que algunas zonas del NEA podrían darse temperaturas medias levemente sobre lo normal. Actualmente el paso de un sistema frontal desde el sur, hace que las temperaturas máximas y mínimas en todo el país se mantengan bajas. Entre miércoles y viernes, se espera que las máximas tengan leves aumentos en la zona centro y norte del país, mientras que las mínimas se mantendrán bajas. Con un nuevo avance de un sistema frontal desde Patagonia, se espera que a partir del sábado y hasta el próximo martes, las temperaturas vayan disminuyendo paulatinamente desde el sur, hasta el norte del país.

ESTADO DE LAS RESERVAS HÍDRICAS

El mapa corresponde a la estimación de contenido de agua en el primer metro de suelo para lotes con pastura implantada o campo natural, según la zona. Valores locales de reservas pueden consultarse en http://www.ora.gob.ar/camp_actual_reservas.php. Las precipitaciones de los últimos días recargaron fuertemente los perfiles hídricos en las provincias pampeanas. Conforme a esto se observa que predominan los excesos hídricos en el centro y sur de la provincia de Buenos Aires, así como en el norte y este de Entre Ríos. En la mayor parte del resto de la provincia de Buenos Aires, incluyendo la zona núcleo, las reservas hídricas son óptimas o adecuadas. Lo mismo se observa en el norte de La Pampa, este de Córdoba y en Santa Fe. Mejoró la situación en el sur de La Pampa y en el sudoeste bonaerense, observándose ahora predominancia de reservas hídricas regulares o escasas, y manteniéndose deficitarias en Patagones. En la mayor parte del norte argentino predominan los polígonos con reservas adecuadas o regulares, con algunos sectores donde son escasas o incluso deficitarias en Formosa.



Mapa de reservas hídricas hecho a partir de datos meteorológicos del SMN y del INTA e información de suelos del INTA.

EVOLUCIÓN DE LOS CULTIVOS AL 30/04/2020

COSECHA FINA – CAMPAÑA 2020/2021

TRIGO

Comenzó la implantación de los primeros cuadros destinados a trigo en la provincia de Chaco, en lotes con buenas condiciones de humedad. Se espera que mejore la disponibilidad de agua para continuar con los labores.

También se informa el comienzo incipiente de la siembra en las provincias de Tucumán, Catamarca y Salta.

COSECHA GRUESA – CAMPAÑA 2019/2020

ALGODÓN

Chaco

En la delegación de Charata avanza la cosecha del cultivo en la medida que el tiempo lo permite, se ha logrado un avance del 78,5% de la superficie implantada con rindes variables y aproximados a los 18,3 qq/ha. La calidad es buena con rendimiento de fibra del 38% para la cosecha picker. En la delegación de Roque Sáenz Peña continúa retrasada la cosecha del cultivo por las complicaciones en las desmotadoras para operar y la falta de mercado de fibra que imposibilita el pago a los productores por ruptura de la cadena. Son muy pocos los que cuentan con la capacidad de hacer rollos o módulos para almacenar en el campo sin la necesidad de vender para poder afrontar gastos. El avance de cosecha se ubicaría en el 60% de la superficie, el rendimiento se mantiene en 23 qq/ha y los rendimientos de la fibra son buenos, por encima del 40%.

Santa Fe

En la delegación de Avellaneda continúa la cosecha del cultivo, el avance es del 72% con rendimiento promedio de 17 qq/ha para el oeste de la delegación. En esta zona, los costos de producción se han visto incrementados por los tratamientos aplicados para picudo. Al este de la delegación el rendimiento promedio es de 18 qq/ha y permanece con buena calidad.

Santiago del Estero

En la delegación de Quimilí, por los problemas en el mercado: por falta de precio y desmotadoras persisten las demoras en la cosecha del cultivo. El porcentaje alcanzado de avance es del 5%. Se demoran las defoliadas con tendencia a esperar lo máximo posible. En la delegación de Santiago del Estero han cesado las tareas de cosecha debido a las malas condiciones climáticas a lo largo de esta semana.

NOA

En la delegación de Salta los lotes del cultivo cosechados hasta el momento presentan rendimientos por encima de lo esperado, debido a que son lotes que cuentan con posibilidad de riego mientras que transitaban una campaña preponderantemente seca; beneficiosa para el cultivo cuando se cuenta con un suministro alternativo de agua. Los lotes cultivados en secano no han

iniciado la cosecha hasta el momento; se esperan rendimientos más variables según la zona y la disponibilidad hídrica en etapas claves.

ARROZ

Corrientes

En la delegación de Corrientes continúa en avance de cosecha de la variedad Largo fino.

Entre Ríos

En la delegación de Rosario del Tala, dada las condiciones climáticas imperantes durante las últimas semanas, se ha acelerado la maduración del cultivo; el 81% ya ha sido recolectado con rendimientos que se mantiene en 72 qq/ha para Largo fino y 55 qq/ha para largo ancho. En la delegación de Paraná continúa avanzando la recolección de la variedad Largo fino.

Santa Fe

En la delegación de Avellaneda, la cosecha del cultivo está próxima a finalizar. El avance es del 91%. El rendimiento de la variedad Largo fino oscila entre el 53 y 60 qq /ha con calidad regular a buena, debido a las partidas que presentaron quebrado de grano. Para la variedad Largo ancho, el rendimiento es 45 qq/ha y persisten las condiciones de buena calidad.

GIRASOL

Buenos Aires

El avance de cosecha en la delegación Lincoln, ha alcanzado el 96% de la superficie implantada, demorada por las condiciones meteorológicas, y también por el exceso de humedad y falta de piso, en los lotes remanentes.

MAIZ

Buenos Aires

En la zona centro – norte provincial las labores de trilla prosiguieron a buen ritmo hasta el viernes de la semana pasada donde un frente de precipitaciones importantes las detuvo. Se espera retomar hacia fines de esta semana en los sectores donde la humedad del grano y sobre todo la transitabilidad de la maquinaria lo permitan ya que los registros fueron muy importantes.

En la delegación Junín, se estima que resta cosechar algo menos del 40% de la superficie. Hasta el momento la cosecha ha tenido resultados favorables, con lotes excelentes que superaron los 130 qq/ha y otros regulares que apenas han alcanzado los 75 qq/ha.

En la delegación Pehuajó, los rendimientos no muestran cambios a medida que avanza la trilla obteniéndose rendimientos regulares a buenos pero que no alcanzan, en ningún caso, los de la campaña pasada. El valor promedio se ubica en los 78 qq/ha.

En la zona sur el maíz se encuentra en estadio de madurez perdiendo humedad en su grano, situación que normalmente se acentúa con las primeras heladas importantes permitiendo dar inicio a la cosecha. No obstante la superficie destinada a forraje ya ha sido picada en su mayoría. Se esperan rindes inferiores a los de la campaña anterior.

Córdoba

En la delegación Laboulaye está finalizando la cosecha de los maíces tempranos, en tanto la mitad de los tardíos completaron la madurez comercial pero aún no ha comenzado su recolección.

En la zona sur de la delegación Marcos Juárez, el avance de cosecha del maíz de primera es de un 80% con rindes de 85 qq/ha promedio. En la zona central hay promedios importantes que están entre los 105 y 110 qq/ha. En la zona norte, en alrededores de la localidad de Cintra, los rindes están en 75 qq/ha promedio y en la zona de influencia de Noetinger en 90 qq/ha. Los lotes tardíos o de siembra de segunda se encuentran ingresando a madurez.

En la delegación Río Cuarto, prosiguió la cosecha de los maíces tempranos, pero las lluvias paralizaron las tareas. Los rindes están dentro de lo esperado, por debajo del promedio histórico, ubicándose en 62 qq/ha promedio. Los maíces tardíos y de segunda presentan una maduración normal.

En el ámbito de la delegación San Francisco, la totalidad de los lotes sembrados en fechas tempranas fueron cosechados. Los lotes de siembras tardías y/o de segunda continúan sin inconvenientes, encontrándose en general entre grano pastoso y madurez fisiológica. Se espera que el cultivo culmine su ciclo sin inconvenientes dadas las buenas condiciones ambientales.

En la delegación Villa María, los lotes de maíz de primera están prácticamente todos cosechados. En cuanto al maíz de segunda se encuentra en plena etapa de maduración, durante los últimos días no se ha cosechado debido a que el clima no acompañó sumado a que la prioridad de trilla está en el cultivo de soja.

Entre Ríos

Finalizada la cosecha del maíz de primera en el ámbito de la delegación Paraná, se registró un amplio rango de rendimientos (mayormente entre buenos y regulares), principalmente debido a las deficiencias hídricas sufridas en el inicio y final de ciclo, siendo el promedio de unos 73 qq/ha. En cuanto a los lotes de segunda y tardíos, las altas temperaturas y la falta de lluvias en etapas críticas del desarrollo del cultivo afectaron sus rindes. De todas maneras su condición mejoró a partir de las lluvias ocurridas el martes 17 de marzo, valorándose la merma del rendimiento potencial luego de iniciada la cosecha de estos lotes que aún se encuentran en estado de llenado de grano.

En el área de la delegación Rosario del Tala se estima el inicio de la cosecha de los lotes de segunda y tardíos en el transcurso de la primera quincena de mayo. Los rindes esperados estarían alrededor de los 35 a 40 qq/ha, por debajo del promedio histórico de los últimos cinco años de 64 qq/ha, debido al déficit hídrico que los afectó durante su período crítico de desarrollo.

La Pampa

En la delegación General Pico, se estima que entre un 60 a 70% de la superficie sembrada transcurre la etapa de madurez comercial. El resto corresponde a la superficie sembrada con lotes tardíos y de segunda que aún transcurren las etapas de llenado de grano con adecuada humedad edáfica. Las lluvias de la semana interrumpieron y retrasaron los trabajos de cosecha y si bien los mismos aún no son generalizados en la región, se estima un avance del 40% con rendimientos que oscilan entre 90 a 110 qq/ha en el sector este medanoso y entre 80 a 95 qq/ha en el resto de la región. En idéntica fecha de la campaña anterior el avance de cosecha era del 25%.

En la delegación Santa Rosa continúa lentamente la cosecha de los maíces tempranos, debido a que las cosechadoras están abocadas principalmente a la trilla de la soja. Los rindes van de 40 a 65 qq/ha. También se están cosechando algunos maíces de primera tardíos con 28% de

humedad promedio con destino a alimentación ganadera. Los primeros sembrados están en buen a regular estado y en R7, esperando a ser cosechados y los sembrados más tarde en R6 – R7. El granizo que cayó esta semana, afectó algunos lotes puntuales provocando pérdidas de hojas, pero no pérdidas de plantas ni espigas.

Santa Fe

En la delegación Avellaneda, el maíz de segunda continúa presentando una evolución regular a buena, encontrándose en diversas etapas fenológicas que van desde grano lechoso a madurez. El inicio de la cosecha se estima para fines del mes de mayo, con rendimientos por debajo de los promedios, debido a la sequía producida durante el mes de marzo.

En la delegación Cañada de Gómez, el maíz de primera se encuentra cosechado en su totalidad, con rendimientos que promedian los 100 qq/ha. La mayor parte de los maíces tardíos y de segunda ya se encuentran en madurez, comenzando a perder humedad para su cosecha. El picado de los lotes está llegando a su fin.

Finalizó la cosecha del maíz de primera en la delegación Casilda, siendo el rinde promedio de 95 qq/ha. Los maíces tardíos se hallan atravesando la etapa de madurez fisiológica a comercial. Se espera que la recolección de esta superficie pendiente comience dentro de 45 días como mínimo, ya que la pérdida de humedad de los granos en estas jornadas con menor radiación y temperatura, se realiza con suma lentitud. No se proyecta una gran performance en cuanto a rendimientos en la mayor parte de la superficie cubierta, con límites de entre 30 y 75 qq/ha.

En la zona de influencia de la delegación Rafaela, se encuentra finalizada la cosecha de los lotes de maíz de primera, con rendimientos variables según zonas, oscilando entre 70 y 100 qq/ha. El maíz de segunda o tardío evoluciona en su mayoría en etapas avanzadas de llenado de granos.

En la delegación Venado Tuerto, continúa avanzando la cosecha, a menor ritmo, dada la prioridad de cosecha que tiene el cultivo de soja. Los rendimientos siguen promediando los 110 qq/ha.

Chaco

En la delegación Avellaneda, el maíz tardío continúa presentando una evolución regular a buena, encontrándose en diversas etapas fenológicas que van desde grano pastoso a diferentes etapas de madurez. El inicio de la cosecha se estima para principios del mes de junio, con rendimientos por debajo de los promedios históricos, debido a la sequía producida durante el mes de marzo en muchas de las zonas productoras.

En la delegación Cañada de Gómez, el maíz de primera se encuentra cosechado en su totalidad, con rendimientos que promedian los 100 qq/ha. La mayor parte de los maíces tardíos y de segunda ya se encuentran en madurez, comenzando a perder humedad para su cosecha, que se estima será en el mes de julio.

En la delegación Casilda, los lotes de segunda continúan la etapa de pérdida de humedad de grano para llegar a la aptitud de trilla. El tiempo lluvioso de los últimos días no colabora en la aceleración de dicho proceso. Los rendimientos disminuyen en dirección oeste a este con máximos de 80 qq/ha en las mejores zonas del departamento Caseros y mínimos de 30 a 40 qq/ha en campos del extremo este de Rosario y Constitución. El inicio de la cosecha se espera para los primeros días del mes de junio.

En la zona de influencia de la delegación Rafaela, se encuentra finalizada la cosecha de los lotes de maíz de primera, con rendimientos variables según zonas, oscilando entre 70 y 100 qq/ha. El

maíz de segunda o tardío evoluciona en su mayoría en etapas avanzadas de llenado de granos, y su estado es bueno a regular.

En la delegación Venado Tuerto, continúa avanzando la cosecha, a buen ritmo, con rendimientos buenos a muy buenos, con picos de 150 qq/ha en varios lotes y un promedio de 110 qq/ha.

Chaco

El cultivo de maíz en el ámbito de la delegación Roque Sáenz Peña se desarrolla en etapas de grano lechoso a grano pastoso y con muy buenas condiciones de humedad.

San Luis

Durante la semana no se avanzó con normalidad por la ocurrencia de algunas precipitaciones en diferentes sectores de la provincia, con lo cual se ha retrasado un poco la recolección. Se están picando algunos lotes para alimentación ganadera.

Santiago del Estero

El maíz que venía con muy buen desarrollo vegetativo, sintió más la falta de lluvias de principios de marzo y también las altas temperaturas. La mayor parte de los lotes están en llenado de granos y madurez. La cosecha está prevista para mayo en adelante.

NOA

En las provincias de Jujuy y Tucumán, un alto porcentaje del cultivo se encuentra en madurez fisiológica y a la espera de la cosecha, aunque este cultivo es el último en levantarse y en la mayoría de los casos se dejan que las primeras heladas le disminuyan la humedad. El resto de los maíces está en etapa de llenado, afectado por la falta de lluvias.

Si bien a la gran mayoría del maíz sembrado en la provincia de Salta aún le resta bastante para alcanzar la madurez comercial, se ha detectado la cosecha de algunos lotes con posibilidad de riego sembrados más temprano. El resto de los maíces transitan los estadios de grano lechoso y grano pastoso, con rendimientos esperados de gran variabilidad según zonas y condiciones climáticas predominantes durante los períodos críticos.

MANI

Buenos Aires

La cosecha del cultivo ha sufrido leves demoras en la delegación de Salliqueló, en los departamentos de Pellegrini y Salliqueló, por las precipitaciones registradas en los últimos días. El avance alcanzado es del 65%. El cultivo se encuentra transitando su ciclo con normalidad. Desde el punto de vista fenológico los lotes más tardíos transitan la etapa R7 mientras que los de siembra temprana se hallan en R8.

Córdoba

En la delegación de Laboulaye avanza el arrancado del cultivo en más del 30% de lotes. Se mantienen rendimientos en 38 qq/ha en el departamento de Roque Sanz Peña y en Gral. Roca con 35 qq/ha. Marco Juárez, el cultivo transita su ciclo en buenas condiciones. Se encuentra madurando y comienzan a cosecharse los primeros lotes. Se estima un 45-50% de la superficie en etapa de arrancado. Continúa el arrancado del cultivo en la delegación de San Francisco. Las condiciones ambientales poco favorables impidieron el normal avance. Los rendimientos se mantienen en 30-35 qq/ha. Ha comenzado la cosecha del cultivo en la delegación de Río Cuarto con rindes dentro de

los valores esperados. La calidad es buena. En la delegación de Villa María, el cultivo se encuentra en plena etapa de arrancado. Dada las precipitaciones registradas se ha visto levemente demorada la actividad aunque ya ha reanudado. En algunas zonas rurales se está probando trillar.

San Luis

Continúan las tareas de arrancado en la delegación de San Luis.

NOA

En la delegación de Jujuy ha iniciado la cosecha del cultivo. Se estiman pérdidas importantes por la falta de humedad en etapas críticas y secado de grano luego de la cosecha dado que el cultivo es de secado artesanal y al aire libre. Ha comenzado la cosecha del cultivo en la delegación de Salta. Se observa variabilidad en los rendimientos debido a las precipitaciones dispares.

POROTO

Córdoba

En la delegación de San Francisco el cultivo atraviesa su ciclo de manera favorable. Persisten las buenas condiciones, tanto hídricas como sanitarias. En su mayoría se encuentran atravesando la etapa de llenado de granos y comienzan a ingresar en la última etapa del cultivo.

NOA

En la delegación de Salta ha iniciado la trilla de la variedad mung, cultivo que en general se cosecha antes en comparación con otros aún que permanece en etapa de floración y llenado. En la delegación de Jujuy el cultivo atraviesa la etapa de llenado de grano. Se encuentra afectado por falta de humedad. En la delegación de Tucumán el cultivo permanecen en etapa de maduración temprana.

SOJA

Buenos Aires

Las precipitaciones que se han registrado de forma generalizada, en toda la provincia, han demorado las labores de cosecha, que hasta la fecha, se realizaban con normalidad. Como generalidad se observa un incremento de utilización de silo bolsa.

En la zona norte y noroeste de la provincia, el promedio de avance de cosecha de soja de primera, se sitúa cercano al 80% del área implantada. Si bien los rendimientos son inferiores a los obtenidos en la campaña pasada, aun así, son considerados buenos, teniendo en cuenta la sequía ocurrida durante el mes de febrero. A nivel departamental, las mermas son relativas a la intensidad y al rigor de la falta de humedad.

En el caso de soja de segunda, en dicha zona, el avance de cosecha es de aproximadamente el 30% del área sembrada. Con rendimientos marcadamente inferiores a los de la campaña previa, siendo este cultivo el más afectado por la falta de humedad, determinando plantíos con menor desarrollo, y un alto grado de enmalezamiento.

En la delegación General Madariaga, avanza la cosecha de los lotes de primera ocupación a buen ritmo, si bien se verá detenida por las intensas precipitaciones ocurridas en los días 27 y 28 a la espera de piso para volver a ingresar a trillar. Los rendimientos obtenidos hasta el momento son

muy buenos. Aun no comenzaron a levantarse lotes de segunda ocupación pero se esperan bajos rindes a causa de la falta de agua recibida durante gran parte de su ciclo.

En la zona de La Plata, las labores de trilla prosiguieron a excelente ritmo hasta el viernes de la semana pasada donde un frente de precipitaciones importantes han detenido la misma, se espera retomar hacia fines de esta semana en los sectores donde la humedad del grano y sobre todo la transitabilidad de la maquinaria lo permita ya que los registros fueron muy importantes, superiores a los 100 mm.

En Pehuajó Desde el domingo pasado no se pudo avanzar en la cosechar dada la alta humedad ambiente y posteriores lluvias. Las precipitaciones fueron muy desparejas con mínimos de 17 mm en el oeste a 70 mm en el este de la delegación. Los rendimientos no muestran cambios a medida a que avanza la trilla conformándose rendimientos regulares a buenos pero no alcanzan en ningún caso los de la campaña pasada. No se reportan problemas de logística ni servicios y como se mencionara en informes anteriores no hay problemas de abastecimiento de gasoil.

En la zona de Pigüé, avanza la cosecha, con rindes por debajo del histórico para la zona sur de la delegación y rindes acordes a los promedios históricos en las zonas norte de la delegación.

Para la zona de Salliqueló, las buenas condiciones climáticas que se vienen registrando en toda la zona de la delegación favorecen las tareas de recolección de la soja de primera ocupación, logrando un avance de recolección del 45% para los partidos de A. Alsina y Guaminí, en cuanto a la zona centro norte del distrito el mismo es de 40%. El estado fenológico de los cuadros de segunda ocupación es que el 20/15% atraviesa el llenado y el resto inicia su madurez.

En la zona de la delegación Tandil, avanza con lentitud por las lluvias ocurridas entre jueves y martes de esta última semana. La soja de segunda transita la madurez fisiológica y es posible que los lotes más adelantados se puedan comenzar a cosechar en diez días más. Se esperan rindes muy variados pero en general por debajo de la campaña pasada.

En la zona de Tres Arroyos, poco ha avanzado la cosecha debido a las inclemencias del tiempo. Los registros son bastante variables, existiendo zonas donde se superaron los 100/150 mm, agregados al tema sanitario, con horarios restringidos de trabajo, hacen que se dilate en gran forma la cosecha.

Córdoba

En la delegación Laboulaye, la trilla superó el 65% de la superficie, con un fluido avance favorecido por las condiciones ambientales. Respecto a soja de segunda, se completó la cosecha del 30% de los lotes, con rendimientos inferiores a las de primera, oscilando entre los 28 y 30 qq/ha.

En la zona de Marcos Juárez, continúa avanzando la cosecha de lotes de segunda, y ya próxima a finalizar. Este cultivo es el más afectado por la falta de lluvias en febrero y por las altas temperaturas. No obstante, hay zonas donde los rindes no decayeron demasiado, ejemplo es el área central del depto., Marcos Juárez y el área centro y centro este del departamento Unión donde los rindes están en 37/ 39 qq/ha. de promedio.

En la zona de Río Cuarto, ya se ha finalizado la cosecha de lotes de primera, restando por trillar, los lotes de siembra tardía y de segunda ocupación, con rendimientos entre regulares y malos, y baja calidad de grano.

En ámbitos de la delegación San Francisco, prácticamente la totalidad de los lotes sembrados de soja de primera, se encuentran cosechados, con rendimientos promedio por encima de los 33 qq/ha. En tanto que para soja de segunda, continúa la cosecha de los primeros lotes que se encuentran maduros para su recolección. La mayoría de los lotes se encuentran entre grano

pastoso y madurez fisiológica. Los rendimientos promedio que se estarían dando para esta delegación van entre los 25 y 28 qq/ha.

Para Villa María, el cultivo de soja de primera prácticamente está todo trillado en el ámbito de la delegación. Con respecto a la soja de segunda, se encuentra en plena etapa de maduración, con un avance de cosecha importante, cercana al 50%. Las lluvias del fin de semana frenaron la trilla pero ya se retomó.

Entre Ríos

En la zona de la delegación Paraná, próximos a finalizar la cosecha de la soja de primera, los rendimientos obtenidos se encuentran entre buenos y regulares. Con un resultado inferior al promedio histórico de la región. Los lotes de primera fueron afectados por las altas temperaturas y falta de humedad en el suelo durante la última quincena de febrero y primera de marzo, cuando el cultivo atravesaba las fases finales de desarrollo. También se vieron afectados los lotes tardíos y de segunda, que cursaban etapas reproductivas. La recolección de estos alcanza el 15%, frenada por las lluvias de comienzo de semana. Los resultados son entre regulares y malos. Se evaluará en los próximos días si las últimas lluvias ocurridas a partir del martes 17 de marzo permitieron la recuperación del estado de las plantas y frenaron la merma en el rendimiento potencial.

En la delegación Rosario del Tala, las buenas condiciones climáticas han permitido un gran avance en las labores de cosecha, ya que el contenido de humedad en grano se encuentra por debajo del 12%, tanto para lotes de primera como para algunos lotes de segunda. Es por ello que el avance de la cosecha sea de alrededor del 85 % para soja de primera y un 45 % para la de segunda, con rendimientos promedios que se posicionarían, alrededor de los 22 a 23 qq/ha, y entre 15 a 18 qq/ha, respectivamente.

La Pampa

En la delegación General Pico, durante la semana se registraron lluvias de mediana a baja intensidad los días 26 y 27 prácticamente en toda la región. Con estas lluvias se produjeron caída de granizo en el sector centro oeste que en algunos casos, producirá disminución de rendimientos de los cultivo agrícolas que aún no han sido cosechado. Al respecto, aún no hay precisiones del grado o cobertura de afectación que puede haber causado este fenómeno climático. Prácticamente el total de la superficie sembrada con cultivos de primera ya transcurren la etapa de madurez comercial y los lotes de segunda transcurren las etapa de formación y llenado de grano con adecuada humedad en el perfil edáfico. Si bien las lluvias de la semana interrumpieron y retrasaron los trabajos de cosecha, se estima que el avance de cosecha sería del 47% en la región con rendimientos que se ubican en un rango de mayor frecuencia de 38 y 43 qq/ha. en el sector este medanoso y de 28 a 35 qq/ha. en el resto de la región. En idéntica fecha de la campaña anterior el avance de cosecha fue del 35%.

En la delegación Santa Rosa, continua la cosecha de este cultivo con un avance del 60% Los primeros lotes trillados dan rendimientos dispares que promedian entre 12 y 30 qq/ha. Se observa una disminución de rendimiento en comparación a la campaña pasada, por falta de agua en pleno momento de formación y llenado. Los lotes que se están cosechando son los sembrados en época, se espera que los sembrados luego del 10/12 sembrados más tarde o de segunda que están en R7-R8 y afectados por la helada agro- meteorológica del 07/04/2020, tengan una mermas importantes en los rindes y menor calidad comercial de semilla. Se ha reportado la caída de granizo en algunos lotes puntuales, lo que podría provocar mermas de rendimientos que oscilarían entre 5 y 10 qq.

Santa Fe

En la zona de la delegación Avellaneda, avanza la cosecha de la oleaginosa, con un porcentaje de avance que oscila entre 30 y 50%. Los rendimientos son muy variables y se reportan valores que oscilan entre los 7 y 38 qq/ha. En general, la calidad de grano, es buena.

En Cañada de Gómez, continua la cosecha de soja de segunda, con rendimientos de malos a buenos, sobre todo en los departamentos del norte de esta delegación (San Jerónimo y San Martín) más afectados por la falta de precipitaciones y las altas temperaturas. Los rendimientos arrojados rondan los 22 qq/ha. La cosecha ronda el 90% de la superficie implantada, ahora interrumpida por las precipitaciones caídas.

En el área de la delegación Casilda, restan pocos lotes por cosechar de soja de segunda, tarea momentáneamente suspendida a causa de las recientes precipitaciones que resultaron bastante copiosas en la mayor parte del área. La calidad de la producción no está siendo la deseada, con notable porcentaje de granos verdes y en algunos casos con presencia de moho. Los rendimientos continúan dentro de los valores informados, con planteos favorecidos por las lluvias en fases reproductivas, que llegan 35 qq/ha, en tanto que el sector más castigado por stress térmico e hídrico depara promedios de 5 a 8 qq/ha. Apenas se pueda retornar a la actividad se concluye la tarea de trilla.

En la zona de Rafaela, las tareas de cosecha se paralizaron a partir de las lluvias que se registraron entre el sábado y martes de la presente semana, las que oscilaron entre 15 y 75 milímetros. En los lotes de primera se obtienen rendimientos variables en función de las lluvias recibidas durante el ciclo en cada zona, oscilando los mismos entre 17 y 43 qq/ha, aunque se destacan algunos valores puntuales que lo superan. En las sojas de segunda los rindes varían entre 20 y 35 qq/ha, donde hubo lotes que sufrieron la falta de lluvias y altas temperaturas en etapas reproductivas críticas. En muchos casos se utilizaron silos bolsas para almacenar los granos en chacra.

En áreas de la delegación Venado Tuerto, la cosecha de soja de primera se ha finalizado, Respecto a la soja de segunda, continúa la cosecha con buenos rendimientos y por el momento detenida debido a las lluvias.

Chaco

En la zona de influencia Charata, la cosecha tuvo una pausa debido a lluvias generalizadas, sin embargo, se continuó con los labores a medida que las condiciones de piso lo permitieron, de cara a su último tramo. Zona rural de la ciudad de la Clotilde recibió importantes volumen de agua y se registró menor actividad. Los rendimientos son superiores a la media zonal, con 28,8 qq/ha., con muy buena calidad de producto.

El cultivo de soja en el ámbito de la delegación Roque Sáenz Peña, avanza en la cosecha buen ritmo a excepción de un par de días que se presentaron lluvias pero se está retomando la labor y sin mayores complicaciones con las restricciones por la cuarentena. Los rendimientos están promediando unos 26 qq/ha con extremos desde 18 a cerca de 40 qq/ha, con muy buena calidad de grano.

San Luis

Prosigue la cosecha en la provincia, con rendimientos variables y dependientes de la oferta de agua en etapas críticas del cultivo. Los menos favorecidos reportan rendimientos que van desde los 7 a 15 qq/ha, mientras que los mejores se ubican en los 24 qq/ha.

Santiago del Estero

Las precipitaciones ocurridas en la zona de la delegación Santiago del Estero, han detenido las tareas de cosecha.

En Quimilí, continúa la cosecha de soja de primera en toda la delegación. El porcentaje de avance es del 60% al 70%. Por ahora los rendimientos son buenos con la mayoría de los lotes con promedios superiores a los 30 qq/ha. Con varios casos por encima de los 40 qq/ha. En la soja de segunda es incipiente el inicio de cosecha, también con buenos resultados, pero menores en alrededor de 3 qq/ha con respecto a los de primera.

NOA

En la provincia de Jujuy, se inició la cosecha en aquellos lotes en madurez, aunque el incremento de la humedad producto de lluvias y lloviznas hizo que se suspenda hasta que el cultivo esté en condiciones nuevamente.

En la provincia de Salta, se estima que la cosecha de soja lleva un avance de un cuarto de la superficie total implantada. Se han trillado principalmente aquellos lotes de principios de diciembre, época se produjeron algunas precipitaciones que permitieron arrancar con su siembra. Luego se produjo un período prolongado sin lluvias hasta mediados de enero, momento en que se retomó la implantación. Debido a que la soja sembrada en diciembre atravesó una época de altas temperaturas y falta de humedad durante su período crítico, los rendimientos de estas primeras cosechas vienen siendo regulares, existiendo una disparidad según zonas que recibieron más o menos agua.

En la provincia de Tucumán, las precipitaciones han demorado las cosecha, con resultados bastante buenas de acuerdo a como se desarrolló el cultivo en toda la región. En estos momentos se empieza, a cosechar algunos lotes de la soja sembrada durante enero por lo que los rendimientos empiezan a caer. En general se terminó con la trilla en aquellos lotes de sojas sembrados de manera temprana durante el mes de octubre, con el primer golpe de siembra que se dio hasta que empezó la sequía. Los lotes con sojas de grupo largo empezaron a ser trillados de acuerdo a si pueden entrar las trilladoras a los campos.

SORGO

Buenos Aires

Se informa el avance de cosecha en la zona de las delegaciones Junín y Pergamino, en el norte provincial y en el área de las delegaciones Veinticinco de Mayo y Salliqueló, con rindes muy dispares.

Córdoba

La recolección en la delegación Laboulaye alcanzó el 33% de la superficie destinada a grano, con muy buen estado general en la mayoría de los lotes. El rinde promedio se ubica en los 42 qq/ha.

En la delegación San Francisco, el cultivo presenta buenas condiciones y en su gran mayoría entrando en madurez fisiológica. Se sigue observando, en mediana a baja incidencia, el ataque de palomas y loros dado el estado óptimo del cultivo para estas plagas.

Entre Ríos

Prosiguió la cosecha hasta el fin de semana que se detuvo por las lluvias. El avance se encuentra alrededor del 87%. Restan levantarse algunos lotes aislados de primera y los tardíos y de segunda.

La Pampa

Se levantaron los lotes de sorgo granífero implantados en la delegación General Pico, alcanzándose un rinde promedio de 38 qq/ha.

En la delegación Santa Rosa, continúa en forma dispar el ciclo del cultivo. Los sorgos tempranos están en pleno secado y esperando a ser cosechados luego de finalizar la trilla de la soja. Los sembrados más tarde van a ser afectados tanto en producción como en calidad de grano.

Santa Fe

El sorgo tardío en la delegación Avellaneda evoluciona en forma favorable presentando distintos estados de madurez. Se están realizando reservas forrajeras. La cosecha del grano se realiza en junio – julio.

En la delegación Cañada de Gómez, la cosecha continúa lentamente, priorizándose la soja y momentáneamente interrumpida por las lluvias caídas en la semana. Los rendimientos se ubican en torno a los 65 qq/ha, promedio.

En la delegación Rafaela, las lluvias registradas a partir del pasado fin de semana frenó la cosecha de los últimos lotes pendientes de sorgo granífero. Se obtuvieron rendimientos variables según zonas, los que oscilaron entre 40 y 60 qq/ha. Se destinaron lotes a silaje para reserva forrajera.

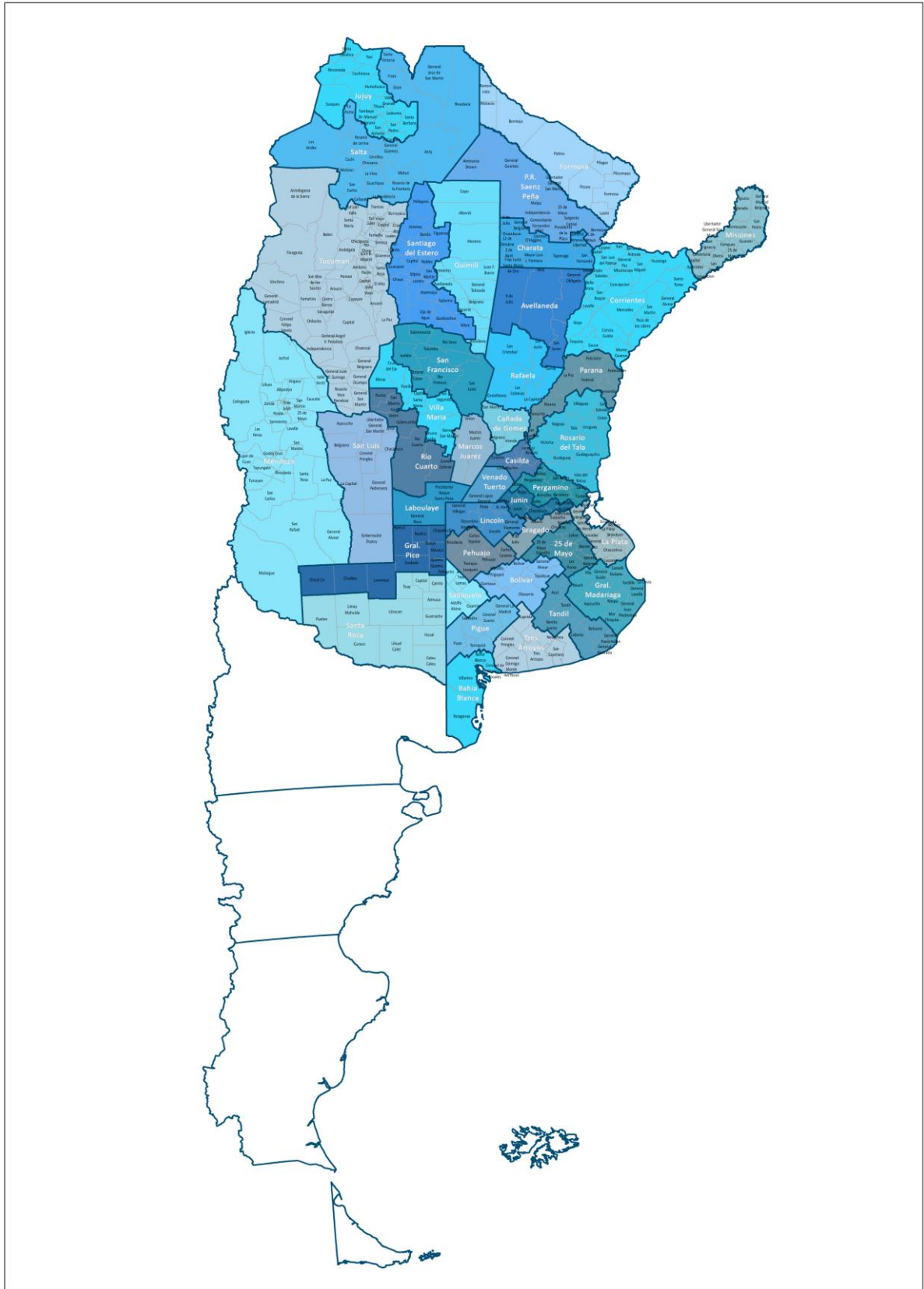
Salta

Se inició la cosecha de los primeros lotes, obteniéndose rendimientos aceptables, que promedian los 28 qq/ha.

Santiago del Estero

El sorgo con destino grano está en etapas de llenado de granos a madurez. La cosecha está prevista a partir de mayo.

MAPA DE DELEGACIONES



AVANCE DE LA COSECHA DE ALGODÓN

CAMPAÑA: 2019/2020 (*)

DELEGACIÓN	ÁREA SEMBRADA	26/03	02/04	08/04	16/04	23/04	30/04	
	Hectáreas	%	%	%	%	%	%	
Río Cuarto	600					5	15	
Villa María	730							
CÓRDOBA	1.330		0	0	0	2	7	
CORRIENTES	95							
Charata	133.070	22	30	44	58	65	74	
Pcia. R. S. Peña	66.150	15	29	43	48	55	62	
CHACO	199.220	20	30	44	55	62	70	
ENTRE RÍOS	200							
FORMOSA	8.000							
SALTA	8.408					5	7	
SAN LUIS	6.000				10	20	20	
SANTA FE	40.800	35	42	55	62	65	72	
Quimilí	127.790					3	9	
Santiago del Estero	62.000	9	14	22	32	39	52	
SANTIAGO DEL ESTERO	189.790	3	5	7	10	15	23	
TOTAL PAÍS								
	19/20	453.843	13	18	27	34	39	47
	18/19	441.100	14	17	25	32	33	35

(*) Cifras Provisorias

AVANCE DE LA COSECHA DE ARROZ

CAMPAÑA: 2019/2020 (*)

DELEGACIÓN	TIPO	ÁREA SEMBRADA	26/03	02/04	08/04	16/04	23/04	30/04
		Hectáreas	%	%	%	%	%	%
CORRIENTES	LA	3.700						31
	LF	87.800	40	70	79	85	90	93
CORRIENTES		91.500	38	67	76	82	86	91
CHACO	LA							
	LF	4.000	100	100	100	100	100	100
CHACO		4.000	100	100	100	100	100	100
Paraná	LA	2.100	43	50	64	66	100	100
	LF	25.000	39	49	64	71	75	75
		27.100	39	49	64	71	77	77
Rosario del Tala	LA	4.000	17	25	32	35	65	82
	LF	25.000	25	40	43	44	66	81
		29.000	24	38	41	43	66	81
ENTRE RÍOS		56.100	31	43	52	56	71	79
FORMOSA	LA							
	LF	9.000	100	100	100	100	100	100
FORMOSA		9.000	100	100	100	100	100	100
Avellaneda	LA	600					65	80
	LF	13.000	65	65	75	85	88	92
		13.600	62	62	72	81	87	91
Rafaela	LA	100			20	100	100	100
	LF	12.500	60	65	80	90	100	100
		12.600	60	64	80	90	100	100
SANTA FE		26.200	61	63	75	85	93	96
TOTAL PAÍS	LA	10.500	15	19	25	27	49	68
	LF	176.300	45	64	73	79	86	90
TOTAL PAÍS	19/20	186.800	44	62	71	76	84	88
	18/19	194.835	56	74	86	89	96	97

(*) Cifras Provisorias

AVANCE DE LA COSECHA DE GIRASOL

CAMPAÑA: 2019/2020 (*)

DELEGACIÓN	ÁREA SEMBRADA	26/03	02/04	08/04	16/04	23/04	30/04	
	Hectáreas	%	%	%	%	%	%	
Bahía Blanca	3.500	43	90	100	100	100	100	
Bolívar	70.000	8	8	100	100	100	100	
Bragado	3.000	50	100	100	100	100	100	
General Madariaga	62.700	71	93	100	100	100	100	
Junín	1.500	100	100	100	100	100	100	
La Plata	6.000	90	100	100	100	100	100	
Lincoln	6.000	15	15	45	83	90	96	
Pehuajó	63.300	91	100	100	100	100	100	
Pergamino	2.050	100	100	100	100	100	100	
Pigüé	72.000	40	50	70	90	100	100	
Salliqueló	127.000	25	53	76	86	92	100	
Tandil	213.000	73	82	97	100	100	100	
Tres Arroyos	200.000	52	69	89	100	100	100	
25 de Mayo	19.050	100	100	100	100	100	100	
BUENOS AIRES	849.100	54	68	90	97	99	99,96	
	928.250	53	67	85	96	98	100	
Laboulaye	20.000	95	100	100	100	100	100	
Marcos Juárez	4.900	100	100	100	100	100	100	
Río Cuarto	2.000	90	100	100	100	100	100	
San Francisco	7.221	100	100	100	100	100	100	
Villa María	300		100	100	100	100	100	
CÓRDOBA	34.421	96	100	100	100	100	100	
	37.250	93	100	100	100	100	100	
Paraná	2.700	100	100	100	100	100	100	
Rosario del Tala	250	100	100	100	100	100	100	
ENTRE RÍOS	2.950	100	100	100	100	100	100	
	7.800	100	100	100	100	100	100	
General Pico	71.400	54	81	95	97	100	100	
Santa Rosa	63.120	75	92	98	100	100	100	
LA PAMPA	134.520	64	86	96	98	100	100	
	157.500	88	100	100	100	100	100	
Avellaneda	139.500	100	100	100	100	100	100	
Cañada de Gómez	6.000	100	100	100	100	100	100	
Casilda	0							
Rafaela	64.500	100	100	100	100	100	100	
Venado Tuerto	200	100	100	100	100	100	100	
SANTA FE	210.200	100	100	100	100	100	100	
	266.884	100	100	100	100	100	100	
CATAMARCA	0							
CORRIENTES	0							
CHACO (Charata)	144.400	100	100	100	100	100	100	
CHACO (Pcia. R. S. Peña)	105.300	100	100	100	100	100	100	
FORMOSA	3.000	100	100	100	100	100	100	
JUJUY	0							
MISIONES	0							
SALTA	350							
SAN LUIS	9.300	72	98	100	100	100	100	
STGO. ESTERO	0							
STGO. ESTERO (Quimilí)	70.000	100	100	100	100	100	100	
TUCUMÁN	0							
TOTAL PAÍS	19/20	1.563.540	72	82	94	98	99	99,95
	18/19	1.941.000	76	84	93	98	99	100

(*) Cifras Provisorias

AVANCE DE LA COSECHA DE MAIZ

CAMPAÑA: 2019/2020 (*)

DELEGACIÓN	ÁREA SEMBRADA	26/03	02/04	08/04	16/04	23/04	30/04
	Hectáreas	%	%	%	%	%	%
Bahía Blanca	18.510						
Bolívar	160.000			5	10	10	16
Bragado	160.500	5	10	20	30	40	45
General Madariaga	125.000			2	10	10	10
Junín	159.000	6	11	32	52	62	67
La Plata	37.000	2	4	10	25	35	37
Lincoln	282.000		4	14	27	61	66
Pehuajó	362.700			4	19	30	45
Pergamino	168.000	15	27	32	41	52	57
Pigüé	145.000						
Salliqueló	165.000		9	18	42	42	50
Tandil	237.000						
Tres Arroyos	205.000						
25 de Mayo	165.000	9	9	11	14	28	40
BUENOS AIRES	2.389.710	3	5	11	20	29	35
	2.419.000	10	17	24	30	38	46
Laboulaye	416.300	5	17	21	24	28	31
Marcos Juárez	400.000	23	33	62	75	82	87
Río Cuarto	780.000	3	5	7	7	10	12
San Francisco	697.720	17	24	30	32	33	36
Villa María	455.000	5	6	12	14	14	14
CÓRDOBA	2.749.020	10	16	24	27	30	33
	2.828.000	10	15	22	34	43	50
Paraná	145.000	87	88	88	88	88	90
Rosario del Tala	340.000	85	93	95	95	95	95
ENTRE RÍOS	485.000	86	92	93	93	93	94
	437.000	82	85	87	87	87	89
General Pico	410.000			5	9	23	40
Santa Rosa	130.000					2	5
LA PAMPA	540.000	0	0	4	8	20	35
	487.250	0	2	5	12	19	25
Avellaneda	90.000	35	35	35	35	35	35
Cañada de Gómez	240.000	72	72	72	72	72	72
Casilda	112.100	73	79	82	84	86	86
Rafaela	320.000	73	82	85	85	85	85
Venado Tuerto	230.000	40	45	55	60	75	82
SANTA FE	992.100	61	67	71	72	76	77
	923.800	50	57	64	70	74	76
CATAMARCA	15.800						
CORRIENTES	11.000	80	80	80	90	93	97
CHACO (Charata)	120.000	6	6	8	10	10	10
CHACO (Pcia. R. S. Peña)	154.000						
FORMOSA	69.000						
JUJUY	5.240						
MISIONES	30.000	74	78	80	83	85	86
SALTA	280.000						1
SAN LUIS	377.500		2	2	2	9	13
STGO. ESTERO	176.000						
STGO. ESTERO (Quimilí)	630.000						
TUCUMÁN	81.000						
TOTAL PAÍS			19/20				
	9.105.370	15	19	24	27	32	35
	9.039.000	15	19	24	31	37	42

(*) Cifras Provisorias

AVANCE DE LA COSECHA DE MANÍ

CAMPAÑA: 2019/2020 (*)

DELEGACIÓN	TIPO	ÁREA SEMBRADA	26/03	02/04	08/04	16/04	23/04	30/04
		Hectáreas	%	%	%	%	%	%
BUENOS AIRES	Colorado							
	Rosado	18.000	3	10	14	10	10	11
	Total	18.000	3	10	14	10	10	11
	18/19	13.150			0	0	0	0
JUJUY	Colorado							
	Rosado	588	0	0	0	0	0	10
	Total	588	0	0	0	0	0	10
	18/19	588	0	0	0	0	0	25
SALTA	Colorado							
	Rosado	8.130	0	0	0	0	0	5
	Total	8.130	0	0	0	0	0	5
	18/19	8.130	0	0	0	0	0	2
SANTA FE	Colorado							
	Rosado	6.500	0	0	0	0	0	0
	Total	6.500	0	0	0	0	0	0
	18/19	6.000	60	85	100	100	100	100
SAN LUIS	Colorado							
	Rosado	10.550						
	Total	10.550	0	0	0	0	0	0
	18/19	12.960	0	0	0	0	0	0
LA PAMPA	Colorado							
	Rosado	15.700						
	Total	15.700	0	0	0	0	0	0
	18/19	12.900	0	0	0	0	0	0
Laboulaye	Colorado							
	Rosado	114.000	0	0	0	0	8	30
	Total	114.000	0	0	0	0	8	30
Marcos Juárez	Colorado							
	Rosado	21.000	0	0	0	0	0	0
	Total	21.000	0	0	0	0	0	0
Río cuarto	Colorado							
	Rosado	128.300	0	0	0	0	4	6
	Total	128.300	0	0	0	0	4	6
San Francisco	Colorado							
	Rosado	3.746	0	0	0	8	24	33
	Total	3.746	0	0	0	8	24	33
Villa María	Colorado							
	Rosado	49.500	0	0	0	0	0	0
	Total	49.500	0	0	0	0	0	0
CÓRDOBA	Colorado		0	0	0	0	0	0
	Rosado	316.546	0	0	0	0	5	14
	19/20	316.546	0	0	0	0	5	14
	18/19	335.026	0	0	0	0	2	2
TOTAL PAÍS	Colorado		0	0	0	0	0	0
	Rosado	376.014	0	0	1	1	4	12
	Total	376.014	0	0	1	1	4	12
	18/19	388.754	1	1	2	2	3	3

(*) Cifras Provisorias

AVANCE DE LA COSECHA DE SOJA
CAMPAÑA 2019/2020 (*)

DELEGACIÓN		ÁREA SEMBRADA	26/03	02/04	08/04	16/04	23/04	30/04
		Hectáreas	%	%	%	%	%	%
Bolívar	1ª	279.900				9	66	90
	2ª	82.100						
Bragado	1ª	358.400	1	5	15	25	45	50
	2ª	151.820						
General Madariaga	1ª	69.700				3	20	39
	2ª	25.400						
Junín	1ª	335.500	3	5	5	74	87	95
	2ª	169.500				1	12	34
La Plata	1ª	59.750			5	15	30	32
	2ª	24.250					3	5
Lincoln	1ª	456.000	2	6	19	41	76	85
	2ª	275.000					21	31
Pehuajó	1ª	425.000			5	22	61	80
	2ª	206.400						
Pergamino	1ª	512.800	5	16	24	49	69	74
	2ª	236.200					6	16
Pigüé	1ª	119.200					3	18
	2ª	27.000						
Salliqueló	1ª	189.000		2	10	23	34	43
	2ª	49.000			2	3	3	3
Tandil	1ª	325.000				4	23	29
	2ª	243.600						
Tres Arroyos	1ª	300.000			20	43	53	66
	2ª	233.000						
25 de Mayo	1ª	259.500	2	4	17	43	69	81
	2ª	120.349						
BUENOS AIRES	19/20	5.533.369	1	3	8	21	40	49
	18/19	5.545.128	1	5	17	26	37	53
Laboulaye	1ª	554.600		11	13	16	33	68
	2ª	144.400						28
Marcos Juárez	1ª	613.760	26	40	68	86	100	100
	2ª	280.550				34	73	90
Río Cuarto	1ª	972.300	3	5	20	60	90	100
	2ª	125.300					30	61
San Francisco	1ª	564.301	32	48	77	92	94	97
	2ª	361.707				2	5	10
Villa María	1ª	570.160	5	5	13	52	77	100
	2ª	269.040				4	14	36
CÓRDOBA	19/20	4.456.118	9	15	28	49	66	80
	18/19	4.454.424	3	14	22	31	54	64
Paraná	1ª	198.000	14	18	54	63	87	95
	2ª	191.150					4	11
Rosario del Tala	1ª	535.000	1	7	23	35	63	85
	2ª	255.000				0	15	46
ENTRE RÍOS	19/20	1.179.150	3	6	19	26	47	66
	18/19	1.177.700	5	7	11	19	31	35

AVANCE DE LA COSECHA DE SOJA
CAMPAÑA 2018/2019 (*)

DELEGACIÓN		ÁREA SEMBRADA	26/03	02/04	08/04	16/04	23/04	30/04
		Hectáreas	%	%	%	%	%	%
General Pico	1ª	308.200			2	17	27	48
	2ª	64.300						
Santa Rosa	1ª	124.660				3	28	59
	2ª	5.100						
LA PAMPA	19/20	502.260	0	0	1	11	23	44
	18/19	484.600	0	0	4	9	28	40
Avellaneda	1ª	101.500	7	12	16	22	30	40
	2ª	108.400				1	10	15
Cañada de Gómez	1ª	430.000	15	43	70	95	100	100
	2ª	344.486				52	76	90
Casilda	1ª	474.500	29	67	83	100	100	100
	2ª	218.700			9	63	90	96
Rafaela	1ª	300.000	10	5	22	36	55	65
	2ª	460.000				2	23	35
Venado Tuerto	1ª	395.000	31	40	72	92	92	100
	2ª	143.500				2	40	82
SANTA FE	19/20	2.976.086	13	24	38	59	71	79
	18/19	2.838.202	8	21	45	61	73	76
CATAMARCA	1ª	16.300				4	38	35
	2ª	27.000					35	33
CORRIENTES	1ª	4.490					5	42
	2ª	700					5	45
CHACO (Charata)	1ª	198.400			3	8	28	54
	2ª	55.600	2	2	6	16	32	68
CHACO (Peña)	1ª	169.600		3	7	17	33	47
	2ª	75.400		7	7	16	33	47
FORMOSA	1ª	12.000						38
	2ª	13.000						30
JUJUY	1ª	3.310						5
	2ª	3.420						6
MISIONES		3.750		4	10	10	15	38
SALTA	1ª	350.127				1	3	22
	2ª	46.874				11	11	22
SAN LUIS	1ª	317.900	1	11	32	54	74	82
	2ª	4.100				7	37	47
STGO. ESTERO	1ª	107.000				4	12	27
	2ª	80.100				6	15	26
STGO. ESTERO (Quimilí)	1ª	471.200	2	2	5	10	15	61
	2ª	392.520						20
TUCUMAN	1ª	96.400			1	6	42	38
	2ª	94.400			2	6	35	40
TOTAL PAÍS	19/20	17.190.574	5	10	18	33	49	63
	18/19	17.013.000	3	9	20	29	43	53

(*) Cifras Provisorias

AVANCE DE LA COSECHA DE SORGO

CAMPAÑA: 2019/2020 (*)

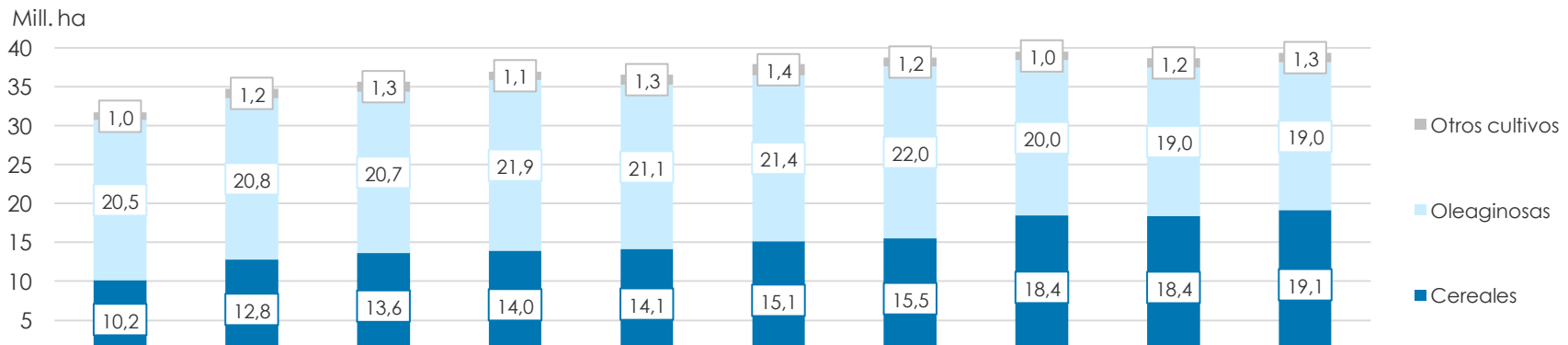
DELEGACIÓN	ÁREA SEMBRADA	26/03	02/04	08/04	16/04	23/04	30/04
	Hectáreas	%	%	%	%	%	%
Bahía Blanca	5.060						
Bolívar	0						
Bragado	3.500						
General Madariaga	0						
Junín	7.500			6	29	50	65
La Plata	9.000						
Lincoln	5.500						
Pehuajó	2.650						
Pergamino	7.500				7	23	30
Pigüé	7.000						
Salliqueló	21.600					10	25
Tandil	6.000						
Tres Arroyos	0						
25 de Mayo	5.130					5	20
BUENOS AIRES	80.440	0	0	1	5	11	15
	155.210	0	1	6	9	13	14
Laboulaye	3.000	5	11	22	26	30	33
Marcos Juárez	6.000			23	23	66	84
Río Cuarto	6.950						6
San Francisco	21.218	27	27	27	27	27	27
Villa María	8.900						
CÓRDOBA	46.068	13	13	16	16	21	24
	38.685	0	0	0	8	29	37
Paraná	44.800	61	68	82	86	87	89
Rosario del Tala	37.000	7	15	38	66	74	85
ENTRE RÍOS	81.800	36	43	61	77	81	87
	78.000	15	30	58	73	81	86
General Pico	3.200						100
Santa Rosa	36.800						
LA PAMPA	40.000	0	0	0	0	0	20
	48.900	0	0	0	0	0	0
Avellaneda	39.500	40	60	60	60	60	60
Cañada de Gómez	7.400	34	35	35	65	81	88
Casilda	3.800	8	46	75	100	100	100
Rafaela	36.000	30	50	70	80	90	94
Venado Tuerto	800		10	45	50	50	90
SANTA FE	87.500	33	52	62	70	48	78
	109.700	22	35	59	67	73	77
CATAMARCA	200						
CORRIENTES	4.800					8	42
CHACO (Charata)	26.000	1	1	1	2	2	2
CHACO (Pcia. R. S. Peña)	15.000						
FORMOSA	16.000						
JUJUY	0						
MISIONES	0						
SALTA	6.800						2
SAN LUIS	14.250						
STGO. ESTERO	33.500						
STGO. ESTERO (Quimilí)	50.000						
TUCUMÁN	4.200						
TOTAL PAÍS			19/20				
	506.558	13	18	23	28	26	34
	588.945	6	11	21	28	34	38
			18/19				

(*) Cifras Provisorias

ÁREA SEMBRADA DE GRANOS Y ALGODÓN DE LA REPÚBLICA ARGENTINA (en Ha)
CAMPAÑAS 2009/2010- 2018/2019 (*)

CULTIVOS	2009/2010	2010/2011	2011/2012	2012/2013	2013/2014	2014/2015	2015/2016	2016/2017	2017/2018*	2018/2019*
ALPISTE	11.000	17.000	14.000	14.000	28.000	26.000	19.000	32.000	15.000	27.000
ARROZ	220.000	258.000	237.000	233.000	243.000	239.000	215.000	206.000	202.000	195.000
AVENA	917.000	1.133.000	1.057.000	1.224.000	1.460.000	1.340.000	1.329.000	1.350.000	1.151.000	1.364.000
CEBADA	588.000	804.000	1.229.000	1.876.000	1.342.000	1.082.000	1.514.000	980.000	1.020.000	1.355.000
CENTENO	152.000	159.000	156.000	163.000	310.000	319.000	332.000	307.000	323.000	345.000
MAIZ	3.671.260	4.560.000	5.000.000	6.100.000	6.100.000	6.000.000	6.900.000	8.480.000	9.140.000	9.000.000
MIJO	33.000	37.000	42.000	41.300	16.000	11.000	13.000	6.940	6.380	8.000
SORGO GRANIFERO	1.033.000	1.233.000	1.266.000	1.158.000	997.000	840.000	843.000	728.000	640.000	530.000
TRIGO	3.556.000	4.580.000	4.630.000	3.160.000	3.650.000	5.260.000	4.380.000	6.360.000	5.930.000	6.290.000
Subtotal Cereales	10.181.260	12.781.000	13.631.000	13.969.300	14.146.000	15.117.000	15.545.000	18.449.940	18.427.380	19.114.000
CARTAMO	74.000	92.000	171.000	119.000	9.000	44.000	80.000	26.000	35.000	28.650
COLZA	12.000	13.000	30.000	93.000	72.000	56.000	37.000	25.000	18.300	18.700
GIRASOL	1.545.300	1.758.000	1.851.000	1.660.000	1.300.000	1.465.000	1.435.000	1.860.000	1.704.000	1.940.000
LINO	38.500	25.750	17.000	15.000	18.000	15.000	17.000	13.000	12.400	14.200
SOJA	18.860.000	18.885.000	18.670.000	20.000.000	19.700.000	19.790.000	20.479.000	18.057.000	17.260.000	17.000.000
Subtotal Oleaginosas	20.529.800	20.773.750	20.739.000	21.887.000	21.099.000	21.370.000	22.048.000	19.981.000	19.029.700	19.001.550
ALGODON	489.410	640.765	622.000	411.000	552.000	524.000	406.000	253.000	327.000	441.000
MANI	222.000	264.000	307.000	418.000	412.000	425.500	370.000	364.000	452.000	389.000
POROTO	268.000	273.000	338.000	277.000	352.000	438.000	377.000	424.000	418.000	421.000
Subtotal Otros Cultivos	979.410	1.177.765	1.267.000	1.106.000	1.316.000	1.387.500	1.153.000	1.041.000	1.197.000	1.251.000
TOTAL	31.690.470	34.732.515	35.637.000	36.962.300	36.561.000	37.874.500	38.746.000	39.471.940	38.654.080	39.366.550

(*) Cifras Provisorias

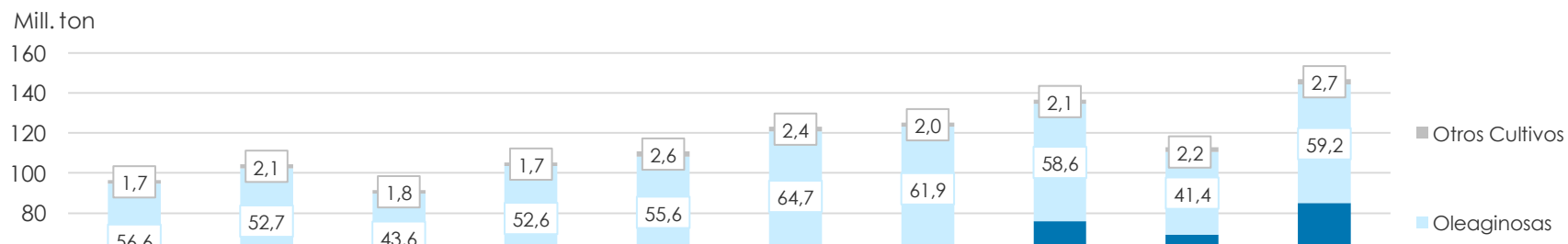


VOLUMENES DE PRODUCCIÓN DE GRANOS Y ALGODÓN (en ton)

CAMPAÑAS 2009/2010 2010/2011 2011/2012 2012/2013 2013/2014 2014/2015 2015/2016 2016/2017 2017/2018* 2018/2019*

CULTIVOS	2009/2010	2010/2011	2011/2012	2012/2013	2013/2014	2014/2015	2015/2016	2016/2017*	2017/2018*	2018/2019*
ALPISTE	9.800	27.000	23.000	18.000	53.000	32.000	29.000	44.000	22.000	41.000
ARROZ	1.240.000	1.748.000	1.568.000	1.560.000	1.580.000	1.560.000	1.400.000	1.330.000	1.368.000	1.190.000
AVENA	182.000	660.000	415.000	496.000	445.000	525.000	553.000	785.000	492.000	572.000
CEBADA	1.370.000	2.980.000	4.100.000	5.170.000	4.730.000	2.920.000	4.950.000	3.300.000	3.740.000	5.060.000
CENTENO	25.100	44.000	43.000	40.000	52.000	97.000	61.000	79.000	86.000	87.000
MAIZ	22.663.000	23.800.000	21.200.000	32.100.000	33.000.000	33.800.000	39.800.000	49.500.000	43.460.000	57.000.000
MIJO	9.000	8.000	17.400	11.200	3.000	4.640	6.870	5.330	2.250	4.000
SORGO GRANIFERO	3.640.000	4.460.000	4.250.000	3.600.000	3.470.000	3.100.000	3.030.000	2.530.000	1.560.000	1.600.000
TRIGO	9.000.000	15.900.000	14.500.000	8.000.000	9.200.000	13.930.000	11.300.000	18.390.000	18.500.000	19.460.000
Subtotal Cereales	38.138.900	49.627.000	46.116.400	50.995.200	52.533.000	55.968.640	61.129.870	75.963.330	69.230.250	85.014.000
CARTAMO	44.000	56.000	108.000	50.000	3.000	29.000	52.000	18.000	28.000	24.000
COLZA	17.000	23.000	51.000	128.000	112.000	105.000	67.000	50.000	35.000	40.000
GIRASOL	2.224.000	3.672.000	3.340.000	3.100.000	2.060.000	3.160.000	3.000.000	3.550.000	3.540.000	3.800.000
LINO	52.000	32.000	21.000	17.000	20.000	17.000	20.000	17.000	14.000	19.500
SOJA	54.250.000	48.900.000	40.100.000	49.300.000	53.400.000	61.400.000	58.800.000	55.000.000	37.790.000	55.300.000
Subtotal Oleaginosas	56.587.000	52.683.000	43.620.000	52.595.000	55.595.000	64.711.000	61.939.000	58.635.000	41.407.000	59.183.500
ALGODON	760.000	1.038.000	709.000	543.000	1.019.000	795.000	670.000	616.000	814.000	873.000
MANI	611.000	701.000	686.000	1.026.000	1.170.000	1.000.000	1.000.000	1.080.000	921.000	1.287.000
POROTO	338.000	333.000	361.000	95.700	430.000	600.000	370.000	414.000	473.000	550.000
Subtotal Otros Cultivos	1.709.000	2.072.000	1.756.000	1.664.700	2.619.000	2.395.000	2.040.000	2.110.000	2.208.000	2.710.000
TOTAL	96.434.900	104.382.000	91.492.400	105.254.900	110.747.000	123.074.640	125.108.870	136.708.330	112.845.250	146.907.500

(*) Cifras Provisorias



PRODUCCIÓN DE CULTIVOS EN LA REPÚBLICA ARGENTINA
CAMPAÑA 2018/2019 (*)

CULTIVOS	ÁREA SEMBRADA	ÁREA NO COSECHADA	ÁREA COSECHADA	%	RENDIMIENTO	PRODUCCIÓN
	Miles ha (1)	Miles ha	Miles ha (2)		qq/ha (3)	Miles ton (2)*(3)/10
ALPISTE	27	0	27	99	15,4	41
ARROZ	195	12	183	94	64,9	1.190
AVENA	1.364	1.126	238	17	24,0	572
CEBADA	1.355	143	1.212	89	41,8	5.060
CENTENO	345	296	49	14	17,6	87
MAÍZ	9.000	1.800	7.200	80	79,2	57.000
MIJO	8	5	3	31	15,6	4
SORGO GRANIFERO	530	193	337	64	47,5	1.600
TRIGO	6.290	235	6.050	96	32,2	19.460
Subtotal Cereales	19.114	3.810	15.299	80	-	85.014
CÁRTAMO	29	0	29	100	8,5	24
COLZA	19	0	19	99	21,4	40
GIRASOL	1.940	65	1.875	97	20,3	3.800
LINO	14	0	14	100	13,7	20
SOJA	17.000	400	16.600	98	33,3	55.300
Subtotal Oleaginosas	19.002	465	18.536	98	-	59.184
ALGODÓN	441	108	333	75	26,2	873
MANÍ	389	1	388	99	33,2	1.287
POROTOS	421	1	420	99	13,1	550
TOTAL PAÍS	39.366	4.385	34.976	89	-	146.907

(*) Cifras Provisorias

HUMEDAD Y ESTADO DE LOS CULTIVOS

Desde el 24/04/2020 al 30/04/2020

PROVINCIA	DELEGACIÓN	GIRASOL									
		Estadio Fenológico					Estado General				Humedad
		E	C	F	L	M	MB	B	R	M	
BUENOS AIRES	BAHÍA BLANCA	-	-	-	-	-	-	-	-	-	-
	BOLÍVAR	-	-	-	-	-	-	-	-	-	-
	BRAGADO	-	-	-	-	-	-	-	-	-	-
	GENERAL MADARIAGA	-	-	-	-	-	-	-	-	-	-
	JUNÍN	-	-	-	-	-	-	-	-	-	-
	LA PLATA	-	-	-	-	-	-	-	-	-	-
	LINCOLN	-	-	-	-	100	-	100	-	-	E/A
	PEHUAJÓ	-	-	-	-	-	-	-	-	-	-
	PERGAMINO	-	-	-	-	-	-	-	-	-	-
	PIGÜÉ	-	-	-	-	-	-	-	-	-	-
	SALLIQUELÓ	-	-	-	-	-	-	-	-	-	-
	TANDIL	-	-	-	-	-	-	-	-	-	-
	TRES ARROYOS	-	-	-	-	-	-	-	-	-	-
	25 DE MAYO	-	-	-	-	-	-	-	-	-	-
CÓRDOBA	LABOULAYE	-	-	-	-	-	-	-	-	-	-
	MARCOS JUÁREZ	-	-	-	-	-	-	-	-	-	-
	RÍO CUARTO	-	-	-	-	-	-	-	-	-	-
	SAN FRANCISCO	-	-	-	-	-	-	-	-	-	-
	VILLA MARÍA	-	-	-	-	-	-	-	-	-	-
ENTRE RÍOS	PARANÁ	-	-	-	-	-	-	-	-	-	-
	ROSARIO DEL TALA	-	-	-	-	-	-	-	-	-	-
LA PAMPA	GENERAL PICO	-	-	-	-	-	-	-	-	-	-
	SANTA ROSA	-	-	-	-	-	-	-	-	-	-
SANTA FE	AVELLANEDA	-	-	-	-	-	-	-	-	-	-
	CAÑADA de GÓMEZ	-	-	-	-	-	-	-	-	-	-
	CASILDA	-	-	-	-	-	-	-	-	-	-
	RAFAELA	-	-	-	-	-	-	-	-	-	-
	VENADO TUERTO	-	-	-	-	-	-	-	-	-	-
CATAMARCA	CATAMARCA	-	-	-	-	-	-	-	-	-	-
CORRIENTES	CORRIENTES	-	-	-	-	-	-	-	-	-	-
CHACO	CHARATA	-	-	-	-	-	-	-	-	-	-
	ROQUE SÁENZ PEÑA	-	-	-	-	-	-	-	-	-	-
FORMOSA	FORMOSA	-	-	-	-	-	-	-	-	-	-
JUJUY	JUJUY	-	-	-	-	-	-	-	-	-	-
MISIONES	POSADAS	-	-	-	-	-	-	-	-	-	-
SALTA	SALTA	-	-	-	-	-	-	-	-	-	-
SAN LUIS	SAN LUIS	-	-	-	-	-	-	-	-	-	-
SANTIAGO DEL ESTERO	SANTIAGO DEL ESTERO	-	-	-	-	-	-	-	-	-	-
	QUIMILÍ	-	-	-	-	-	-	-	-	-	-
TUCUMÁN	TUCUMÁN	-	-	-	-	-	-	-	-	-	-

Las cifras expresan porcentaje de la superficie del área sembrada.

Estado general: MB: Muy Bueno, B: Bueno, R: Regular, M: Malo.

Humedad: A: Adecuada, R: Regular, E: Exceso, I: Inundación, PS: Principio de Sequía, S: Sequía.

Estadio Fenológico: E: Emergencia; C: Crecimiento; F: Floración; L: Llenado; M: Madurez

(*) La sumatoria puede ser inferior a 100, correspondiendo la diferencia a siembras aún sin emerger.

HUMEDAD Y ESTADO DE LOS CULTIVOS

Desde el 24/04/2020 al 30/04/2020

PROVINCIA	DELEGACIÓN	Estadio Fenológico					MAÍZ				Humedad
							Estado General				
		E	C	F	L	M	MB	B	R	M	
BUENOS AIRES	BAHÍA BLANCA	-	-	-	-	100	-	80	20	-	A
	BOLÍVAR	-	-	-	-	100	-	100	-	-	A/E
	BRAGADO	-	-	-	-	100	-	100	-	-	A
	GENERAL MADARIAGA	-	-	-	-	100	-	82	18	-	A
	JUNÍN	-	-	-	-	100	19	71	10	-	A
	LA PLATA	-	-	-	-	100	20	75	5	-	A
	LINCOLN	-	-	-	-	100	-	100	-	-	A/E
	PEHUAJÓ	-	-	-	-	100	34	53	13	-	A
	PERGAMINO	-	-	-	-	100	-	100	-	-	A
	PIGÜÉ	-	-	-	-	100	34	55	11	-	A/R
	SALLIQUELÓ	-	-	-	-	100	3	84	13	-	A/R
	TANDIL	-	-	-	-	100	-	89	11	-	A/E
	TRES ARROYOS	-	-	-	-	100	-	100	-	-	A
	25 DE MAYO	-	-	-	-	100	25	75	-	-	A
CÓRDOBA	LABOULAYE	-	-	-	20	80	11	65	19	5	A
	MARCOS JUÁREZ	-	-	-	-	100	32	63	5	-	A
	RÍO CUARTO	-	-	-	17	83	-	73	22	5	A/R
	SAN FRANCISCO	-	-	-	42	58	2	69	29	-	A
	VILLA MARÍA	-	-	-	21	79	-	89	11	-	A
ENTRE RÍOS	PARANÁ	-	-	-	-	100	-	80	16	4	A
	ROSARIO DEL TALA	-	-	-	-	100	3	30	41	26	A
LA PAMPA	GENERAL PICO	-	-	-	38	62	26	49	15	10	A
	SANTA ROSA	-	-	-	20	80	8	70	22	-	A/R
SANTA FE	AVELLANEDA	-	-	-	5	95	-	68	32	-	A
	CAÑADA de GÓMEZ	-	-	-	-	100	30	30	40	-	A
	CASILDA	-	-	-	-	100	24	62	10	4	A
	RAFAELA	-	-	-	-	100	-	85	15	-	A
	VENADO TUERTO	-	-	-	-	100	30	70	-	-	A
CATAMARCA	CATAMARCA	-	-	-	50	50	-	98	2	-	R
CORRIENTES	CORRIENTES	-	-	-	-	100	21	79	-	-	A
CHACO	CHARATA	-	-	-	47	53	54	44	2	-	A
	ROQUE SÁENZ PEÑA	-	-	-	100	-	-	66	34	-	A
FORMOSA	FORMOSA	-	-	40	60	-	-	100	-	-	A
JUJUY	JUJUY	-	-	-	50	50	-	100	-	-	A
MISIONES	POSADAS	-	-	-	-	-	43	56	1	-	A/R
SALTA	SALTA	-	-	-	95	5	-	95	5	-	A/R
SAN LUIS	SAN LUIS	-	-	-	40	60	-	37	37	26	A
SANTIAGO DEL ESTERO	SANTIAGO DEL ESTERO	-	-	-	65	35	-	100	-	-	A/R
	QUIMILÍ	-	-	-	47	53	-	80	20	-	A/R
TUCUMÁN	TUCUMÁN	-	-	-	58	42	-	100	-	-	R

Las cifras expresan porcentaje de la superficie del área sembrada.

Estado general: MB: Muy Bueno, B: Bueno, R: Regular, M: Malo.

Humedad: A: Adecuada, R: Regular, E: Exceso, I: Inundación, PS: Principio de Sequía, S: Sequía.

Estadio Fenológico: E: Emergencia; C: Crecimiento; F: Floración; L: Llenado; M: Madurez

(*) La sumatoria puede ser inferior a 100, correspondiendo la diferencia a siembras aún sin emerger.

HUMEDAD Y ESTADO DE LOS CULTIVOS

Desde el 24/04/2020 al 30/04/2020

PROVINCIA	DELEGACIÓN	SOJA de primera								SOJA de segunda								Humedad		
		Estadio Fenológico					Estado General			Estadio Fenológico					Estado General					
		E	C	F	L	M	MB	B	R	M	E	C	F	L	M	MB	B		R	M
BUENOS AIRES	BAHIA BLANCA	-	-	-	-	-	-	-	-	-	-	-	-	-	-	-	-	-	-	-
	BOLIVAR	-	-	-	-	100	-	100	-	-	-	-	-	-	100	-	100	-	0	E
	BRAGADO	-	-	-	-	100	-	100	-	-	-	-	-	50	50	-	100	-	0	A
	GENERAL MADARIAGA	-	-	-	-	100	-	91	9	-	-	-	-	47	53	-	77	23	0	A
	JUNIN	-	-	-	-	100	26	58	17	-	-	-	-	6	94	18	61	21	0	A
	LA PLATA	-	-	-	10	90	30	70	-	-	-	-	-	50	50	-	70	30	0	A
	LINCOLN	-	-	-	-	100	-	100	-	-	-	-	-	-	100	-	100	-	0	E/A
	PEHUAJO	-	-	-	-	100	26	70	5	-	-	-	-	100	-	31	60	9	0	A
	PERGAMINO	-	-	-	-	100	-	100	-	-	-	-	-	-	100	-	100	-	0	A
	PIGÜE	-	-	-	-	100	17	61	21	-	-	-	-	-	100	-	24	50	26	A/R
	SALLIQUELO	-	-	-	5	95	-	72	28	-	-	-	-	16	84	1	78	21	0	A/R
	TANDIL	-	-	-	-	100	-	84	16	-	-	-	-	15	85	-	65	20	0	E/A
TRES ARROYOS	-	-	-	2	98	-	-	100	-	-	-	-	100	-	-	-	-	0	A	
25 DE MAYO	-	-	-	-	100	21	79	-	-	-	-	-	24	76	-	100	-	0	A	
CORDOBA	LABOULAYE	-	-	-	-	100	10	64	21	5	-	-	-	18	82	13	62	20	5	A
	MARCOS JUAREZ	-	-	-	-	-	-	-	-	-	-	-	-	-	100	5	74	21	0	A
	RIO CUARTO	-	-	-	-	-	-	-	-	-	-	-	-	-	100	-	48	33	19	A/R/PS
	SAN FRANCISCO	-	-	-	0	100	2	72	26	-	-	-	-	71	29	-	70	30	0	A
	VILLA MARIA	-	-	-	-	-	-	-	-	-	-	-	-	33	67	-	100	-	0	A
ENTRE RIOS	PARANA	-	-	-	2	98	-	100	-	-	-	-	-	84	16	-	96	2	2	A/R
	ROSARIO DEL TALA	-	-	-	7	93	7	44	40	9	-	-	-	25	75	3	43	39	14	A/R/PS
LA PAMPA	GENERAL PICO	-	-	-	3	97	25	58	17	-	-	-	-	100	-	28	56	19	0	A
	SANTA ROSA	-	-	-	-	100	-	79	21	-	-	-	-	10	90	-	58	26	19	A/R
SANTA FE	AVELLANEDA	-	-	-	-	100	64	35	2	2	-	-	-	30	70	-	59	40	1	A/R
	CASILDA	-	-	-	-	-	-	-	-	-	-	-	-	-	100	-	21	31	48	A
	CAÑADA de GOMEZ	-	-	-	-	-	-	-	-	-	-	-	-	-	100	12	30	28	30	A
	RAFAELA	-	-	-	100	-	87	13	-	-	-	-	-	30	70	-	78	22	0	A
VENADO TUERTO	-	-	-	-	-	-	-	-	-	-	-	-	-	100	-	100	-	0	A	
CATAMARCA	CATAMARCA	-	-	-	-	100	-	99	1	-	-	-	-	-	100	-	100	-	0	R
CORRIENTES	CORRIENTES	-	-	-	-	100	28	72	-	-	-	-	-	-	100	20	80	-	0	A
CHACO	CHARATA	-	-	-	36	65	35	46	14	4	-	-	-	24	76	39	53	8	0	A/R
	ROQUE SAENZ PEÑA	-	-	-	-	100	20	50	30	-	-	-	-	-	100	20	50	30	0	R/PS
FORMOSA	FORMOSA	-	-	-	-	100	-	100	-	-	-	-	-	-	-	-	-	-	-	A
JUJUY	JUJUY	-	-	-	50	50	-	100	-	-	-	-	-	50	50	-	100	-	0	A
MISIONES	POSADAS	-	-	-	-	100	-	49	51	-	-	-	-	-	-	-	-	-	-	A/R

HUMEDAD Y ESTADO DE LOS CULTIVOS

Desde el 24/04/2020 al 30/04/2020

PROVINCIA	DELEGACIÓN	SOJA de primera										SOJA de segunda										Humedad
		Estadio Fenológico					Estado General					Estadio Fenológico					Estado General					
		E	C	F	L	M	MB	B	R	M	E	C	F	L	M	MB	B	R	M			
SALTA	SALTA	-	-	-	73	27	-	82	16	3	-	-	-	73	27	-	81	16	3	A/R		
SAN LUIS	SAN LUIS	-	-	-	7	93	-	35	37	28	-	-	-	40	60	-	43	30	27	A		
SANTIAGO DEL ESTERO	SANTIAGO DEL ESTERO	-	-	61	39	-	100	-	-	-	-	-	-	58	42	-	100	-	-	A/R		
	QUIMILÍ	-	-	10	90	-	80	20	-	-	-	-	-	47	53	-	80	20	-	A/R		
TUCUMÁN	TUCUMÁN	-	-	-	100	-	100	-	-	-	-	-	-	5	95	-	100	-	-	R		

Las cifras expresan porcentaje de la superficie del área sembrada.

Estado general: MB: Muy Bueno, B: Bueno, R: Regular, M:Malo.

Humedad: A: Adecuada, R: Regular, E: Exceso, I : Inundación, PS: Principio de Sequía, S: Sequía.

Estadio Fenológico: E: Emergencia; C:Crecimiento; F: Floración; L: Llenado; M: Madurez

(*) La sumatoria puede ser inferior a 100, correspondiendo la diferencia a siembras aún sin emerger.